

# الملتقى الثالث عشر للجمعية الخليجية للإعاقة



المنامة - مملكة البحرين  
2-4 إبريل 2013 م  
23 جماد الأول 1434



التدخل المبكر  
استثمار للمستقبل



الأوراق العلمية المقدمة في الملتقى

## فعالية برنامج للتدخل المبكر باستخدام الدراما لتنمية المهارات الاجتماعية لذوي الإعاقة الفكرية

إعداد

إبراهيم بن محمد بن ناصر السويلم  
محاضر في قسم التربية الخاصة بجامعة حائل  
المملكة العربية السعودية

---

دراسة مقدمة إلى الملتقى الثالث عشر - الجمعية الخليجية للإعاقة  
تحت شعار (التدخل المبكر - استثمار للمستقبل)

خلال الفترة من 2-4 إبريل 2013م الموافق 21-22 جماد الأول 1434هـ

المنامة - مملكة البحرين

---

# الملتقى الثالث عشر للجمعية الخليجية للإعاقة



المنامة - مملكة البحرين  
2-4 أبريل 2013 م  
23 جمادى الأولى 1434



الندخل المبكر  
استثمار للمستقبل



## الأوراق العلمية المقدمة في الملتقى

### ملخص الدراسة

كما معروف لدى جمهور التربية الخاصة من مختصين ومعلمين ومشاركين واسر أهمية التدخل المبكر لذوي الإعاقة في شتى المجالات ومما لا شك فيه أن الإعاقة الفكرية كغيرها من الإعاقات تحتاج للتدخل المبكر خاصة في الجانب الاجتماعي الذي يشكل محور الاستقلالية لهذه الفئة نتيجة لانخفاضه المرتبط بشكل مباشر مع انخفاض الذكاء ووجود علاقة طردية إيجابية بينهما ، وكما نعلم جميعا أن مستوى الاستقلالية يعتمد بشكل كبير على مستوى المهارات الاجتماعية وبناءً على ما سبق جرى استهدافها هنا للبحث والدراسة باستخدام الدراما كأحد ابرز الاستراتيجيات المستخدمة في تعليم وتدريب وتأهيل ذوي الإعاقة الفكرية والتي أكدت أيضاً إحدى الدراسات ضعف استخدامها في تعليم وتدريب ذوي الإعاقة الفكرية في برامج ومعاهد التربية الفكرية بالسعودية نتيجة أسباب معينة سيتم ذكرها في الدراسة ، ومن هذا المنطلق هدفت الدراسة إلى معرفة فعالية التدخل المبكر من خلال استخدام الدراما لتنمية المهارات الاجتماعية للأطفال من ذوي الإعاقة الفكرية ، ولقد أكدت الكثير من الدراسات العربية والأجنبية فاعلية الدراما بأشكالها المختلفة كالسيكو دراما ، والدراما التعليمية ، ولعب الدور في تدريس العاديين وذوي الإعاقة عموماً وبناء على ما سبق تم البحث في المتغيرات السابقة واستخلاص النتائج عبر تصاميم الحالة الواحدة ( AB ) والذي يعتبر الأساس الذي تقوم عليه هذه التصاميم واعتماده في الدراسة كمنهج تجريبي ذو المجموعة الواحدة ، وقد تم اختيار عينة مكونة من ( ٤ ) طلاب من ذوي الإعاقة الفكرية البسيطة المندرجين تحت مظلة برامج الدمج للمرحلة الابتدائية بدرجة ذكاء تتراوح ما بين ( ٥٥ - ٦٩ ) وتم تفعيل البرنامج التدريبي لمدة شهرين متتالية تم فيها قياس المستوى القبلي والبعدي للطالب وتدريبه على مهارات وبنود مختارة من مقياس السلوك التكيفي للجمعية الأمريكية لذوي الإعاقة الفكرية والمقنن على البيئة السعودية بنحو ( ١٦ ) جلسة إجمالية وبواقع جلستين تدريبية متفرقة في كل أسبوع ، وتم الانتهاء واستخلاص النتائج والتثبت من وجود علاقة وظيفية بين كلا المتغيرين المستقل والتابع وبالتالي نجاح البرنامج التدريبي المستخدم وفعالية التدخل المبكر للعينة المستهدفة من خلال استخدام الدراما كإستراتيجية في تنمية المهارات الاجتماعية لذوي الإعاقة الفكرية .

# الملتقى الثالث عشر للجمعية الخليجية للإعاقة



المنامة - مملكة البحرين  
2-4 أبريل 2013 م  
23 جمادى الأولى 1434



المدخل المبكر  
استثمار للمستقبل



## الأوراق العلمية المقدمة في الملتقى

### الفصل الأول

#### مدخل إلى الدراسة

مقدمة :

يفتقر الكثير من المعاقين فكراً للعديد من المهارات الاجتماعية التي تساعدهم على مواكبة الحياة في شتى المجالات , وذلك بسبب ارتباط الإعاقة الفكرية بتدني مستوى السلوك التكيفي وهذا ما أوضحتها الجمعية الأمريكية للإعاقات الفكرية والنمائية في تعريفها الأخير لعام ( 2008 ) .

ومن المعروف لدى المختصين في مجال الإعاقة الفكرية بضرورة اكتساب هؤلاء الأطفال المهارات الاجتماعية التي تجعلهم قادرين على التعامل مع بيئاتهم الاجتماعية وقدرتهم على اكتساب المعايير واحتلال المراكز والأدوار الاجتماعية المناسبة لهم عن طرق تكوين روابط شخصية متبادلة ، والمشاركة في النظام الاجتماعي بمستوى يتناسب مع عمره وجنسه .

لذا كان من المهم تنمية تلك المهارات بشكل مبكر عن طريق استخدام أفضل الطرق والوسائل والوسائط والاستراتيجيات التي من الممكن أن تساعد على تنميتها وتطويرها , وبالتالي ظهرت حاجة ملحة لاستخدام استراتيجيات ذات منحى مختلف في مجال تعليم وتدريب المعاقين فكراً كاستراتيجيات الدراما والتي تتميز بقدرتها على تجاوز القوالب الجامدة للمهارة أو المادة التعليمية بشكل عام , كما لها قدرة على تحقيق أغراض تعليمية وتربوية من خلال تقديمها لتغذية راجعة أثناء التعلم , ولهذا نالت الدراما اهتماما ملحوظا حيث تعتبر بوابه مفتوحة ومتسعة ومتسمة بالتشارك والتفاعل وإتاحة المجال للاستكشاف والتعبير الفردي والجماعي , فالدراما إذن مجال مشحون بدافعية قوية بغية تصوير التجارب الإنسانية والتواصل بشكل مباشر يتداخل مع الفرد مما يساعده على اكتساب المهارات الاجتماعية وتنميتها بشكل سهل ومبسط .

مشكلة الدراسة :

إن تعليم وتدريب الأطفال المعاقين فكراً يحتاج إلى استخدام استراتيجيات متنوعة لما يتصف به هؤلاء من خصائص وصفات تجعلهم يحتاجون إلى اكتساب المعلومات والمهارات بطرق مختلفة ومتنوعة تتفاعل أكثر مع حواسهم مثل ما أشار ( ماكميلان 1977 ) بان درجة التذكر ترتبط

# الملتقى الثالث عشر للجمعية الخليجية للإعاقة



المنامة - مملكة البحرين  
2-4 أبريل 2013 م  
23 جمادى الأولى 1434



الندخل المبكر  
استثمار للمستقبل



## الأوراق العلمية المقدمة في الملتقى

بالإستراتيجية التي تتم بها عملية التعلم فكلما كانت الإستراتيجية أكثر تفاعل مع الحواس كلما زادت القدرة على التذكر .

ومن المعروف بأن المعاقين فكريا يعانون من تدني المهارات الاجتماعية لديهم , وبالرغم من أهميتها إلا أن الاهتمام بتنميتها وتطويرها حسب علم الباحث لا يعتبر من الأولويات الهامة في البرامج الملحقة بالمدارس العادية التي تعني بتدريب وتعليم المعاقين فكريا .

ونظرا لضعف استخدام إستراتيجية الدراما كما جاء في دراسة القحطاني ( 2009 ) بأن الاستراتيجيات الأقل استخداماً في تدريس المعاقين فكريا هي : التدريس بالحاسب الآلي , والرحلات الميدانية , إستراتيجية التعلم بالاكشاف وحل المشكلات وأخيراً إستراتيجية التعلم التعاوني وتمثيل الدور ( الدراما ) .

لذا فان توظيف هذه الإستراتيجية التدريسية بشكل مبكر قد يساعد على اكتساب المهارات الاجتماعية لما لها من أهمية بالغة في حياة الفرد المعاق فكريا منذ الصغر تماشياً مع أحد استراتيجيات التدخل المبكر المرتكزة على الطفل المعاق نفسه , وتُعنى هذه الإستراتيجية بالعمل على تزويد الأطفال بالخدمات العلاجية والنشاطات التي تستهدف الاستثارة الحسية لتطوير مهارات الطفل ومساعدته على النمو السليم .

وبناءً على ما سبق تم استخدام إستراتيجية الدراما لمعرفة مدى قدرتها على إكساب المعاقين فكريا المهارات الاجتماعية , وبالتالي تتبلور مشكلة الدراسة في السؤال التالي :

ما مدى فعالية برنامج للتدخل المبكر باستخدام الدراما لتنمية المهارات الاجتماعية لذوي الإعاقة الفكرية ؟

أهداف الدراسة :

تهدف هذه الدراسة إلى معرفة مدى فعالية التدخل المبكر باستخدام الدراما في إكساب المعاقين فكرياً المهارات الاجتماعية .

أهمية الدراسة :

- أهمية نظرية :

تكمُن الأهمية النظرية للدراسة من خلال ما يلي :

- قلة الدراسات العربية التي تطرقت إلى استخدام الدراما كإستراتيجية تدريسية للمعاقين فكريا في إكسابهم المهارات بشكل عام وخصوصا المهارات الاجتماعية .

# الملتقى الثالث عشر للجمعية الخليجية للإعاقة



المنامة - مملكة البحرين  
2-4 أبريل 2013 م  
23 جمادى الأولى 1434



التدخل المبكر  
استثمار للمستقبل



## الأوراق العلمية المقدمة في الملتقى

- فتح المجال للمهتمين والمختصين في إجراء المزيد من البحوث والدراسات في استخدامات الدراما في مجال التدخل المبكر لذوي الإعاقة الفكرية ومدى قدرتها على إكساب هؤلاء الأطفال العديد من المهارات اللازم توفرها لديهم .
- توضيح أهمية المهارات الاجتماعية للمعاقين فكريا باعتبارها وسيلة ضرورية للتواصل الاجتماعي مع الآخرين .

### - أهمية تطبيقية :

تفتقد الكثير من الدراسات العربية إلى الجانب التطبيقي من حيث استخدام الدراما كأحد إشكال التدخل المبكر داخل الفصل الدراسي للأطفال المعاقين فكريا , وبالتالي تم استخدام الجانب التطبيقي ( العملي ) في هذه الدراسة مما يجعلها دليل نظري وتطبيقي في نفس الوقت للعاملين والعاملات في ميدان التربية الفكرية على وجه الخصوص أو في مجال التربية الخاصة بشكل عام , من أجل تعريفهم بأهمية هذه الإستراتيجية في إكساب هؤلاء الأطفال بعض المهارات الاجتماعية الهامة وبالتالي توفير فرصة أكبر لهم من الناحية الاجتماعية مبكرا وبالتالي الاندماج مع المجتمع والحصول على أعلى درجات الاستقلالية .

مصطلحات الدراسة :

التدخل المبكر :

تلك الأساليب التي يمكن أن تتخذ في المراحل المبكرة من النمو بما يدعم جوانب القوة في الفرد ، وبما يقلل من تأثير الإصابات ومظاهر الضعف . كما يقصد به التأكيد من أن المشاكل التي يعاني منها الطفل هي ظاهرة بشكل واضح .

الدراما :

وتعرف إجرائيا " بأنها عبارة عن برنامج درامي متسلسل ومبني على خطوات منظمة ومحددة , ويقوم على أداء ادوار تمثيلية معينة من قبل الطفل وبمشاركة المعلم , وتهدف إلى إكساب المعاقين فكريا بعض المهارات الاجتماعية " .

الأطفال المعاقين فكرياً :

هم الأطفال الذين يعانون من إعاقة فكرية بسيطة وتتراوح نسبة ذكائهم ما بين ( 55 – 69 ) , ولديهم عجز في احد مهارات السلوك التكيفي ويظهر ذلك على مقياس السلوك التكيفي للجمعية الأمريكية .

# الملتقى الثالث عشر للجمعية الخليجية للإعاقة



المنامة - مملكة البحرين  
2-4 أبريل 2013 م  
23 جمادى الأولى 1434



الندخل المبكر  
استثمار للمستقبل



## الأوراق العلمية المقدمة في الملتقى

المهارات الاجتماعية :

وتعرف إجرائيا " وهي بعض السلوكيات الاجتماعية التي يستطيع الطفل المعاق فكريا اكتسابها والتي تساعده على التفاعل مع مجريات الحياة في ضوء قدراته وإمكانياته بهدف الاندماج في المجتمع " .

أسئلة الدراسة :

ما مدى فعالية برنامج للتدخل المبكر باستخدام الدراما لتنمية المهارات الاجتماعية لذوي الإعاقة الفكرية ؟

## الفصل الثاني

### الإطار النظري

أولا : الدراما ( تم الإبقاء عليه لأهمية طرحه ) :

تعود بدايات الدراما إلى عام ( 1911 ) ، حيث ادخلها العالم ( مورينو ) في مدارس النمسا ، وهي من استراتيجيات التدريس الحديثة من حيث التطبيق ، والتي تفعل دور التلميذ في العملية التربوية والتعليمية ، كما تعتبر أداة فاعلة في تكوين النظام القيمي لدى الأطفال وتكسبهم معايير السلوك الاجتماعي المقبول كالتعاون والتواصل وغيرها ، كما يستطيع المعلم استخدام هذه الإستراتيجية مع مختلف الأطفال بغض النظر عن قدراتهم وذلك بسبب جودتها في التعامل مع الفروق الفردية ( اللوح وعفانه ، 2008 ) .

مفهوم الدراما :

يختلف الكثير من المنظرين أو المختصين في مجال التربية والتعليم حول الدراما كمفهوم و مصطلح ينادى به ويتعارف عليه ، فمنهم من يستخدم السيكودراما كأسلوب علاجي أو إرشادي أو نفسي أو ( جماعي ) ، ومنهم من يستخدم تمثيل الدور أو الأدوار كطريقة تدريسية ، ومنهم من يرى بأن يطلق عليها الدراما كمصطلح شامل يشتمل على كل ما سبق من مسميات كالسيكودراما وتمثيل الدور والدراما التعليمية أو التدريسية ، بحيث يتم استخدامها كإستراتيجية تدريسية في التعليم ، وخصوصاً في تعليم وتدريب المعاقين فكرياً .

وبناءً على ما سبق سيتم توضيح كل مصطلح من حيث التعريف ، ومن ثم وضع تعريف شامل لكل التعريفات السابقة .

# الملتقى الثالث عشر للجمعية الخليجية للإعاقة



المنامة - مملكة البحرين  
2-4 أبريل 2013 م  
23 جماد الأول 1434



النمذج المبكر  
استثمار للمستقبل



## الأوراق العلمية المقدمة في الملتقى

1 ( مفهوم السيكو دراما :

" هي أحد أشكال العلاج النفسي الجماعي , القائم على مبدأ التلقائية في الأداء , حيث يقوم المريض ( البطل ) بتمثيل بعض المواقف الحياتية الماضية أو الحاضرة أو حتى المستقبلية في إطار الجماعة العلاجية , فيعبر عن نفسه من خلال التمثيل على خشبة المسرح بكل أريحية , مما يتيح له التنفيس الانفعالي , والاستبصار بمشكلاته , وتحسين مهاراته وتفاعلاته , وذلك بمساعدة الأنواع المساعدة , وفي إطار استخدام الفنيات المتعددة للسيكو دراما " ( محمد , 2004 ) .

2 ( مفهوم تمثيل الدور ( الأدوار ) :

هو عبارة عن " مجموعة من الطلاب يقومون بتمثيل العالم الحقيقي , وهذه الأنشطة طبيعية وممتعة عدا أنها تتبنى الثقة لدى التلاميذ " ( فهمي , 2001 )

3 ( مفهوم الدراما التعليمية :

" هي موضوع ووسيط للتربية والتعليم يقوم على ممارسة المعرفة في سياق يتوحد فيه الطالب مع دور ما في موقف يتضمن توتراً , مستخدماً جميع أحاسيسه الفكرية والعاطفية والجسدية , حين يكتشف المعلومة التعليمية بذاته أو بمساعدة زملائه دون تعلمها بأسلوب تقني مباشر ( أبو غزله وزملاءه , 1999 ) .

ومن خلال التعريفات السابقة يمكننا أن نقول بأن الدراما عبارة عن إستراتيجية تدريسية هادفة يمكن أن تستخدم مع الأطفال العاديين والأطفال المعاقين , في إطار خطوات محدده , وإجراءات منظمة , تشمل على مشاهد تمثيلية لمهارات وسلوكيات غير مكتسبة مما تساعد الطفل المعاق فكراً على سهوله اكتسابها .

### دور الدراما وأثرها في التربية والتعليم :

- ❖ تتيح الفرصة للإنسان ليحرب مواقف الحياة المختلفة , ويضع حلولاً لها ويحاول التكيف معها .
- ❖ تعرف الإنسان بالآخرين من خلال قيامه بتفحص شخصياتهم فيصبح أكثر قدرة على التعامل معهم .
- ❖ تعرف الإنسان بقدراته , ومواهبه مما يساعده في تنمية شخصيته .
- ❖ تعلم الفرد مهارة القيادة ومشاعر الشفقة والمشاركة الوجدانية والتعاون وضبط النفس وذلك من خلال تقديمه للأدوار المختلفة .
- ❖ تنثري اللغة عند الفرد , وتعالج عيوب النطق وبعض السلوكيات السلبية .
- ❖ تشعر الإنسان بالمتعة والبهجة مما يجعله أكثر قابلية للتعلم ( العناني , 2002 ) .

# الملتقى الثالث عشر للجمعية الخليجية للإعاقة



المنامة - مملكة البحرين  
2-4 أبريل 2013 م  
23 جمادى الأولى 1434



الندخل المبكر  
استثمار للمستقبل



## الأوراق العلمية المقدمة في الملتقى

### عناصر ( مكونات ) الدراما :

#### 1 ( البطل ) :

هو الذي يقوم بالدور الرئيسي على خشبة المسرح , والمطلوب منه أن يكون هو نفسه , وان يصور عالمه الخاص به , وليس المطلوب منه أن يكون ممثلاً , وهو أول من يقوم بالأداء فهو الصوت التجسدي لبقية أعضاء المجموعة , ويقوم بتحديد جانب معين من الحياة يرغب في التحدث عنه .

#### 2 ( المخرج ) :

وهو الذي يدير الجلسة الدرامية , وعليه قبل أن يبدأ جلسات التدريبية أن يعرف شيئاً عن الجماعة المستهدفة والتي سوف يتعامل معها , وعدد المقابلات ومدة المقابلة وعليه يقع عبء تهيئة الأفراد للجلسات الأخرى .

#### 3 ( الانوات المساعدة ) :

والانا المساعد تتمثل في شخص من المجموعة يقوم فيها بتجسيد الدور المهم في حياة البطل , وربما يكون هذا الدور خارجياً للبطل , كأن يكون عضواً من أعضاء الأسرة أو صديقاً له , وقد يكون الدور داخلياً مثل صوت الضمير .

#### 4 ( المجموعة ) :

وهم مجموعة الحاضرين أثناء الجلسة الدرامية , وهي تمثل الرأي العام بالنسبة للبطل , حيث أن استجابة المجموعة وتعليقاتها تعكس مدى قبول أو رفض ما يصدر عن البطل من قول أو فعل , ومن ناحية أخرى فإن البطل يعكس ما يدور في نفوس المجموعة فكلاهما ينطلق باسم الآخر , كما قد تشمل المشاركين في المشهد التمثيلي .

#### 5 ( خشبة المسرح ) :

وهو المكان الذي يجري عليه العمل الدرامي , وهي تعتبر بمثابة نموذج مصغر للعالم الخارجي ( عبد الرحمن سليمان , 1999 ) .



# الملتقى الثالث عشر للجمعية الخليجية للإعاقة



المنامة - مملكة البحرين  
2-4 أبريل 2013 م  
23 جمادى الأولى 1434



الندخل المبكر  
استثمار للمستقبل



## الأوراق العلمية المقدمة في الملتقى

### خطوات استخدام الدراما :

- ✓ اختيار الموضوع المراد تمثيله , وبناء الحوار الدرامي .
- ✓ اختيار التلاميذ الذين يقومون بالتمثيل وتوزيع الأدوار عليهم , مع تهيئة بقية التلاميذ للمشاهدة والملاحظة .
- ✓ قيام المعلم بمناقشة التلاميذ ومساعدتهم على ربط الموقف بالممارسات الواقعية وتعميمه ( القحطاني , 2009 ) .

### مميزات استخدام الدراما :

- تكسب الأطفال مهارات سلوكية عديدة , للتعامل مع مواقف الحياة .
- تنمي بعض المواهب الفنية لدى الأطفال .
- تضيف على غرفة الصف الحركة والنشاط والمتعة .
- تساهم في إثارة الدافعية وشد الانتباه , وتأكيد لمبدأ التعلم بالعمل و النشاط .
- تتيح فرصة المشاركة الايجابية للأطفال في المواقف التعليمية التعليمية .
- تتيح فرصة الممارسة والتكرار والتغذية الراجعة .
- تنمي القدرة اللغوية لدى الأطفال .
- تنمي الثقة لدى الأطفال وقدرتهم على المشاركة في الأعمال الجماعية وفي تحمل المسؤولية ( الحازمي , 2010 ) .

### عيوب استخدام الدراما :

- مستهلكة للوقت والجهد خلال عمليتي التخطيط والتنفيذ .
- قد تثير ملل الأطفال إذا استغرق تنفيذ الإستراتيجية زمناً طويلاً .
- ضعف الدافعية لدى بعض الأطفال وشعورهم بالخجل أو الخوف أثناء المشاركة ( السدحان , 2005 ) .

### إرشادات أثناء استخدام إستراتيجية الدراما في تعليم الأطفال المعاقين :

- لا تكن مقبلاً في ردة فعلك على استجابات الطفل .
- كن معيناً للأطفال واستجاباتهم .
- استمع إلى الرسالة المخبأة في استجابات الطفل ( قراءة ما بين السطور ) .
- كن مرشداً مباشراً أثناء تمثيل الأدوار .
- قَبِّم الأدوار والمناقشات حول طبيعة الموقف الذي سوف يؤدي .
- شجع التحليلات البديلة ، وأعد تحديد الأدوار .
- اشرح وعبر عن رد فعلك على استجابات الطفل من أجل زيادة وعيه لوجهات النظر والمشاعر والقيم التي تم التعبير عنها ( العمري , 2003 ) .

# الملتقى الثالث عشر للجمعية الخليجية للإعاقة



المنامة - مملكة البحرين  
2-4 أبريل 2013 م  
23 جمادى الأولى 1434



الندخل المبكر  
استثمار للمستقبل



## الأوراق العلمية المقدمة في الملتقى

### أسباب عزوف المعلمين عن توظيف الدراما في الأنشطة التعليمية:

بالرغم من أن كثيراً من الباحثين قد أكدوا أن للدراما والمسرح دوراً كبيراً في تطوير الأطفال معرفياً ووجدانياً، إلا أنه لازالت توجد فجوة كبيرة بين فهم قيمتها نظرياً والتطبيق العملي لها .

ويمكن تلخيص الأسباب التي تجعل المعلمين يترددون في توظيف الدراما والمسرح في الأنشطة الصفية فيما يلي ( sun, ping, yun ; 2003 ) :

- إغراق المعلمين بكثير من المصطلحات المتداخلة التي تستخدم في مجال الدراما مثل : الدراما الإبداعية , التمثيل الإبداعي , الدراما المطوّرة , عملية الدراما , الدراما التربوية, الدراما الارتجالية , الدراما غير الرسمية , الدراما الصفية , الدراما التعليمية , تمثيل الدور , وأخيراً السيكودراما .
  - وضع الأنشطة الدرامية على هامش المنهاج المقرر هذا إن وجدت أصلاً , مما يعطي المعلمين إحاء بعدم أهميتها .
  - عدم اهتمام برامج إعداد المعلمين بهذا الجانب , مما يجعلها غير مألوفة لدى المعلمين وغير مدركين لأهمية توظيفها .
  - معظم الأنشطة الدرامية تمارس من خلال اللعب , مما يجعل المعلمين متخوفين من أن تجعل الأطفال لا ينظرون إلى عملية التعلم بجدية ( sun, ping, yun ; 2003 ) .
- ثانياً : الإعاقة الفكرية :

نظراً لضيق المساحة تم إزالة المحتوى النظري لهذا المحور .

ثالثاً : المهارات الاجتماعية :

نظراً لضيق المساحة تم إزالة المحتوى النظري لهذا المحور .

الدراسات السابقة

تم عرض بعض الدراسات ذات العلاقة المباشرة فقط , نظراً لضيق المساحة :

الدراسات التي تناولت استخدام الدراما في تعليم المعاقين فكرياً :

كما أجرت سناري , سوزان ( 2000 ) دراسة تجريبية بعنوان بعض أساليب الإرشاد الجماعي للعب والسيكو دراما ( التمثيل النفسي المسرحي ) وفعاليتها في تنمية سمة الانبساطية لدى عينة من المعاقات عقلياً بمدينة جدة , وتكونت عينة الدراسة على ( 22 ) طفله قابلة للتعلم , تم تقسيمهم على ثلاث مجموعات , الأولى تجريبية و طبق عليها اللعب , والثانية تجريبية و طبق عليها السيكو

# الملتقى الثالث عشر للجمعية الخليجية للإعاقة



المنامة - مملكة البحرين  
2-4 أبريل 2013 م  
23 جمادى الأولى 1434



الندخل المبكر  
استثمار للمستقبل



## الأوراق العلمية المقدمة في الملتقى

دراما , والثالثة كانت ضابطة , وكانت النتائج تشير على أن استخدام السيكو دراما ذو فعالية في إكساب سمة الانبساطية للمعاقات فكراً .

كما أجرى عبد الفتاح , مطر ( 2002 ) دراسة للتعرف على فاعلية برنامج قائم على السيكو دراما في تنمية بعض المهارات الاجتماعية ( التعاون – الاستقلالية – الصداقة ) لدى الأطفال الصم , وأكدت نتائج الدراسة فاعلية البرنامج المستخدم والقائم على السيكو دراما في تحسين المهارات السابقة لدى الأطفال الصم في المجموعة التجريبية .

كما أجرى محمد , سعيد ( 2004 ) دراسة بعنوان فاعلية استخدام السيكو دراما في تعديل بعض جوانب السلوك غير التكيفي لدى ضعف السمع , واستخدم الباحث ( 20 ) طفل لديه ضعف سمع إضافة إلى اضطرابات الحذف والإبدال , ويعاني أيضاً من السلوك الانطوائي , وأظهرت النتائج تحسن لدى الأطفال في انخفاض مستوى السلوك الانطوائي , واستمرار تحسن النطق .

وأجرت واتلي ( Whatley , 2006 ) في دراسة القحطاني ( 2009 ) , دراسة هدفت إلى تقييم فاعلية برنامج يقوم على استخدام إستراتيجية لعب الأدوار في تنمية الوعي بالذات ومفهومها لدى ( 13 ) طفل من ذوي الإعاقات التعليمية البسيطة ( ذوي الإعاقة الفكرية البسيطة وذوي صعوبات التعلم ) في جميع المراحل الدراسية , حيث طبقت عليهم ( 7 ) دروس ركزت على تعليم التلاميذ ما يتعلق بإعاقاتهم من خلال التدريب على : مفهوم الذات واكتشافها وحل المشكلات ومهارات السلوك التكيفي . وقد استخدم في هذه الدراسة المنهج التجريبي للعينة الواحدة وتم تطبيق الاختبار القبلي والبعدي باستخدام مقياس ( هارس ) , كما استخدم في البرنامج نصوصاً لمساعدة الأطفال على فهم صعوبات التعلم لديهم وفهم اختلافهم عن الآخرين , وقد كشفت نتائج الدراسة عن حدوث تحسن ملحوظ لدى الأطفال في مفهوم الذات على عبارات مقياس ( هارس ) , كما أظهرت ملاحظات المعلم ارتفاع الوعي بالذات لديهم .

# الملتقى الثالث عشر للجمعية الخليجية للإعاقة



المنامة - مملكة البحرين  
2-4 أبريل 2013 م  
23 جمادى الأولى 1434



الندخل المبكر  
استثمار للمستقبل



## الأوراق العلمية المقدمة في الملتقى

### الفصل الثالث

#### إجراءات الدراسة

#### أولاً : المنهج المستخدم :

تم استخدام التصميم التجريبي ذو المجموعة الواحدة ( أ - ب ) , والذي يعتبر من أكثر التصاميم المستخدمة للحالة الواحدة ويعتبر التصميم الأساسي وبالتالي فإن جميع تصاميم الحالة الواحدة الأخرى يتم النظر إليها على أنها تفرعات لنفس هذا التصميم ويجمع الباحث من خلاله :

- بيانات الخط القاعدي ( أ ) .
  - التدخل ( العلاجي ) المستخدم ( ب ) .
- كما يمتاز بالسهولة والبساطة حيث يقدم للمعلم وسيلة سريعة وغير معقدة لمقارنة سلوك الطفل قبل وبعد تنفيذ التدخل .

#### ثانياً : عينة الدراسة :

تكونت عينة الدراسة من ( 4 ) تلاميذ معاقين فكرياً قابلين للتعلم نسبة ذكائهم ما بين ( 55 - 69 ) درجة , منتظمين في الصف الثاني ابتدائي في احد البرامج الملحقة بمنطقة الرياض , وتتراوح أعمارهم ما بين ( 8 - 10 )

#### ثالثاً : أدوات الدراسة :

#### استخدم الباحث عدد من الأدوات التالية :

- 1 ) مقياس السلوك التكيفي للجمعية الأمريكية للتخلف العقلي , النسخة المدرسية بـ ( الصورة السعودية ) ترجمة وتقنين ( الحسين عبدالله سعد , 2004 ) .
- 2 ) البرنامج الدرامي ( المشاهد التمثيلية ) من إعداد الباحث .

#### رابعاً : البرنامج التدريبي :

سيتم تطبيق البرنامج التدريبي ( الدراما ) بواقع ( 16 ) جلسة تدريبية تهدف إلى إكساب المعاقين فكرياً المهارات الاجتماعية المستهدفة , بالإضافة إلى جلستين قياسييه يتم من خلالها :

- 1 - قياس مستوى الأداء القبلي ( الخط القاعدي ) .
- 2 - قياس مستوى الأداء البعدي ( مرحلة التدخل ) .

# الملتقى الثالث عشر للجمعية الخليجية للإعاقة



المنامة - مملكة البحرين  
2-4 أبريل 2013 م  
23 جمادى الأولى 1434



الندخل المبكر  
استثمار للمستقبل



## الأوراق العلمية المقدمة في الملتقى

كما سيتم اختيار ( 3 ) مجالات اجتماعية من أصل ( 9 ) مجالات للصرح في هذه الورقة , وهي :

- النشاط الاقتصادي , ويشمل : التعامل بالنقود , وضع الميزانية , التكليف بمهام شرائية .
  - التوجيه الذاتي , ويشمل : المبادرة , الإصرار .
  - المهارات الاجتماعية , وتشمل : التفاعل مع الآخرين , المشاركة في الأنشطة الجماعية , النضج الاجتماعي .
- ومن خلال الجدول التالي , سيتم توضيح تفاصيل الجلسات التدريبية :

الجلسة	أهداف الجلسة	المهارات الاجتماعية	الوقت المستغرق
			بالدقيقة
القياس القبلي ( مرحلة الخط القاعدي )	تطبيق مقياس المهارات الاجتماعية على العينة		35 د لمدة ( 5 ) أيام
الأولى	أن يكتسب التلميذ مهارات النشاط الاقتصادي	النشاط الاقتصادي , ويشمل : التعامل بالنقود , وضع الميزانية , التكليف بمهام شرائية	45 د
الثانية	أن يكتسب التلميذ مهارات التوجيه الذاتي	التوجيه الذاتي , ويشمل : المبادرة , الإصرار .	45 د
الثالثة و الرابعة	أن يكتسب التلميذ مهارات الاجتماعية	المهارات الاجتماعية , وتشمل : التفاعل مع الآخرين , المشاركة في الأنشطة الجماعية , النضج الاجتماعي	45 د و 45 د
القياس البعدي ( مرحلة التدخل )	إعادة تطبيق مقياس المهارات الاجتماعية على العينة		35 د لمدة 5 أيام

# الملتقى الثالث عشر للجمعية الخليجية للإعاقة



المنامة - مملكة البحرين  
2-4 أبريل 2013 م  
23 جمادى الأولى 1434

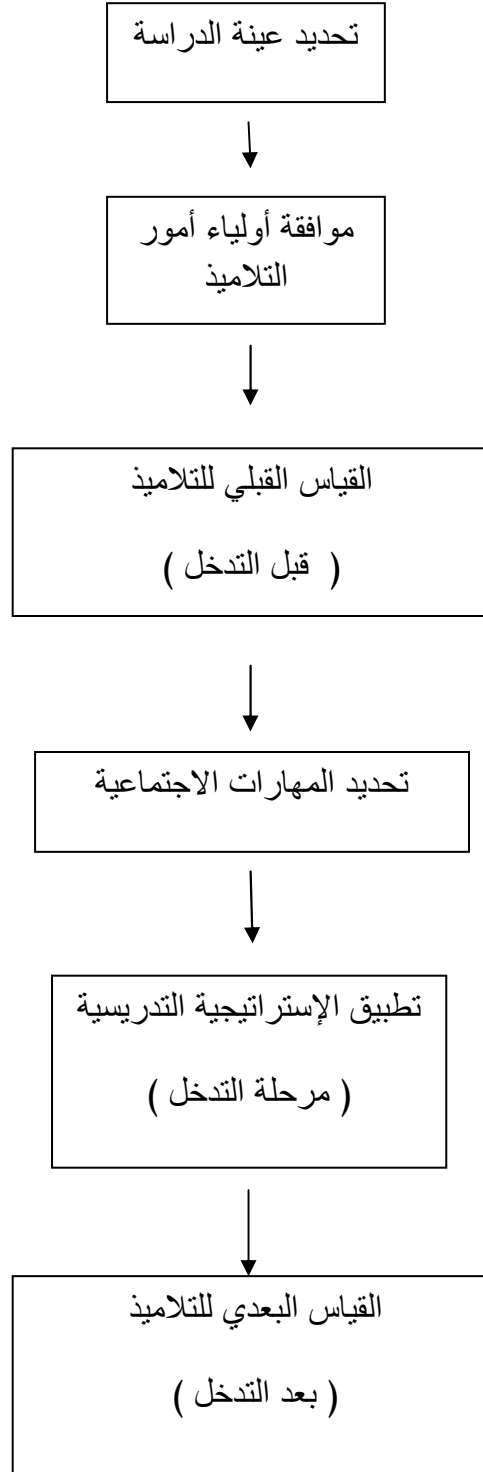


الندخل المبكر  
استثمار للمستقبل



الأوراق العلمية المقدمة في الملتقى

خامسا : إجراءات التطبيق :



# الملتقى الثالث عشر للجمعية الخليجية للإعاقة



المنامة - مملكة البحرين  
2-4 أبريل 2013 م  
23 جمادى الأولى 1434



الندخل المبكر  
استثمار للمستقبل



## الأوراق العلمية المقدمة في الملتقى

وسيتم توضيح جلسة تدريبية واحدة فقط من اصل 4 جلسات تدريبية , وما تشتمل عليه من أهداف ومكونات نظرا لضيق المساحة :

### الجلسة الأولى

#### المهارة الاجتماعية المستهدفة :

مهارات النشاط الاقتصادي , وتشمل : ( التعامل مع النقود , وضع الميزانية , التكلفة بمهام شرائية )

#### المدة الزمنية :

45 دقيقة .

#### العناصر المستخدمة :

- البطل : التلميذ الذي يعاني من قصور المهارة الاجتماعية .
- المخرج : الباحث الذي يقدم البرنامج التدريبي لتنمية المهارة الاجتماعية .
- الأنوات المساعدة : بقية التلاميذ الذين يعانون من قصور في المهارة الاجتماعية المستهدف تحقيقها في الجلسة .
- المجموعة : مجموعة الحاضرين ( المشاهدين ) .
- مكان التنفيذ : الفصل الدراسي , قاعة النشاط , الفناء الخارجي .

#### أهداف الجلسة ( بنود المقياس ) :

التعامل بالنقود ( البند 31 )	وضع الميزانية ( البند 32 )	التكلفة بمهام شرائية ( البند 33 )
أن يهتم ويظهر عناية كاملة بنقوده .	أن يوفر النقود لغرض ما .	أن يذهب إلى عدة متاجر ويحدد أشياء مختلفة .
إن يقوم بصرف النقود بشكل	أن يضع ميزانية للوجبات	أن يذهب إلى لمتجر واحد

# الملتقى الثالث عشر للجمعية الخليجية للإعاقة



المنامة - مملكة البحرين  
2-4 أبريل 2013 م  
23 جماد الأول 1434



الندخل المبكر  
استثمار للمستقبل



## الأوراق العلمية المقدمة في الملتقى

ويحدد شيئاً واحداً .	وأجور النقل .	صحيح ولكنه لا يستخدم المرافق البنكية .
أن يذهب في مهمة لشراء أشياء بسيطة بدون قائمة مشتريات .	إن ينفق النقود بقدر من التخطيط .	أن يستطيع جمع فئات العملة المعدنية المختلفة حسابياً حتى ريال واحد .
أن يذهب في مهمة لشراء أشياء بسيطة ومعه قائمة مشتريات .	أن يضبط نفقاته الأساسية .	أن يستعمل النقود ولكن لا يصرفها بالشكل السليم .

### سادساً : عرض النتائج ومناقشتها :

هدفت هذه الدراسة إلى معرفة مدى فعالية استخدام الدراما في إكساب المعاقين فكرياً المهارات الاجتماعية , وتم استخدام مقياس السلوك التكيفي للجمعية الأمريكية والمقنن على البيئة السعودية لقياس المهارات الاجتماعية , وهي :

- النشاط الاقتصادي , ويشمل : التعامل بالنقود , وضع الميزانية , التكليف بمهام شرائية .
- التوجيه الذاتي , ويشمل : المبادرة , الإصرار .
- المهارات الاجتماعية , وتشمل : التفاعل مع الآخرين , المشاركة في الأنشطة الجماعية , النضج الاجتماعي .

لعينة اشتملت على ( 4 ) تلاميذ لديهم إعاقة فكرية بسيطة , وقد استخدم المنهج التجريبي ذو المجموعة الواحدة ( تصميم الحالة الواحدة ) المسمى بتصميم ( أ – ب ) لقياس مستوى الطالب القبلي والبعدى , والجدول التالي يوضح ذلك :

التصميم المستخدم	تصميم أ – ب
هدف الدراسة	إكساب التلاميذ المعاقين فكرياً المهارات الاجتماعية المحددة .
العينة	4 تلاميذ لديهم إعاقة فكرية بسيطة – قصور في بعض المهارات الاجتماعية
المكان	الفصل الدراسي – قاعة النشاط – الفناء الخارجي – مرافق المدرسة الأخرى –



# الملتقى الثالث عشر للجمعية الخليجية للإعاقة



المنامة - مملكة البحرين  
2-4 أبريل 2013 م  
23 جمادى الأولى 1434



الندخل المبكر  
استثمار للمستقبل



## الأوراق العلمية المقدمة في الملتقى

الرحلات المدرسية .	المتغير المستقل
الدراما ( المشاهد التمثيلية )	المتغير التابع
المهارات الاجتماعية وهي ( النشاط الاقتصادي , التوجيه الذاتي , المهارات الاجتماعية )	النتائج
استطاعت الدراما إكساب التلاميذ المعاقين فكرا المهارات الاجتماعية المحددة وهي ( النشاط الاقتصادي , التوجيه الذاتي , المهارات الاجتماعية )	

سيتم عرض حالة واحدة فقط من أصل 4 حالات تم تدريبها في هذا البرنامج التدريبي نظرا لضيق المساحة :

- التلميذ محمد :

### 1 ( مرحلة الاختبار القبلي ( أ ) الخط القاعدي :

تم جمع المعلومات حول مدى قدرة التلميذ على أداء بعض المهارات الاجتماعية المستهدفة للتلميذ والذي تعرف بمستوى أدائه الحالي قبل إجراء التدخل الملائم والذي يعبر عنه بالخط القاعدي للمهارات , وكما ذكر سابقاً تم تطبيق المقياس لمدة خمسة أيام متتالية للتأكد من مستوى المهارة لدى التلميذ , وقد لوحظ انخفاض مستوى المهارة لدى التلميذ , حيث حصل على درجات متدنية تتراوح ما بين ( صفر - 1 ) والتي تمثل كحد أقصى ( 30 % ) من الدرجة الكلية والتي تتراوح بين ( 3 - 4 - 5 ) درجات . وبناء على ذلك كان هناك انخفاض شديد في كل من البند ( 51 ) , ( 62 ) , ( 63 ) حيث حصل التلميذ على درجة ( صفر ) , بينما بقيت البنود استقرت على درجة واحدة فقط .

كما ظهر هناك ثبات في مستوى أداء التلميذ مما يعطي الإشارة لتطبيق إستراتيجية التدخل ( الدراما ) لإكساب التلميذ المهارات الاجتماعية المحددة , والجدول التالي يوضح درجات التلميذ قبل التدخل ومقارنتها بدرجاته بعد التدخل .

الدرجة قبل التدخل	الدرجة بعد التدخل	المهارة المكتسبة
1	4	التعامل بالنقود البند ( 31 )
1	3	وضع الميزانية البند ( 32 )
1	4	التكليف بمهام شرائية البند ( 33 )

# الملتقى الثالث عشر للجمعية الخليجية للإعاقة



المنامة - مملكة البحرين  
2-4 أبريل 2013 م  
23 جمادى الأولى 1434



الندخل المبكر  
استثمار للمستقبل



## الأوراق العلمية المقدمة في الملتقى

3	0	المبادرة البند ( 51 )
3	1	الإصرار البند ( 54 )
3	0	التفاعل مع الآخرين البند ( 62 )
3	0	المشاركة في الأنشطة الاجتماعية البند ) ( 63 )
4	1	النضج الاجتماعي البند ( 65 )

### ( 2 ) مرحلة التدخل ( ب ) البرنامج التدريبي :

بعد ثبات مستوى الأداء لدى التلميذ في المرحلة السابقة , تم تطبيق الإستراتيجية بواقع أربع 16 جلسة تدريبية على مدى شهرين , يقوم التلميذ في كل أسبوع بجلستين تدريبيتين في يومي ( الأحد , الثلاثاء ) , بحيث يجسد التلميذ عنصر البطل في جلسة واحدة من أصل أربع جلسات , وبقية المشاهد التمثيلية يكون فيها التلميذ من ضمن الانوات المساعدة بجانب زملاءه .

وبعد تطبيق البرنامج التدريبي حصل التلميذ على السقف الأعلى لدرجات المقياس المستخدم ما عدا البند ( 32 ) , ( 54 ) , ( 65 ) , وقد يرجع ذلك لعوامل معينة مثل : صعوبة اكتساب المهارة , التأثيرات النفسية الخارجية , عدم مشاركة التلميذ في دور البطولة .

وعند ملاحظة الرسم البياني نرى الفرق بين مستوى أداء التلميذ قبل وبعد تطبيق البرنامج , لذا يمكننا أن نؤكد بناء على ذلك وجود علاقة وظيفية بين كل من المتغير المستقل ( الدراما ) , والمتغير التابع ( المهارات الاجتماعية ) مما يعني وجود علاقة وظيفية مؤكدة , والرسم البياني التالي يوضح ذلك .

# الملتقى الثالث عشر للجمعية الخليجية للإعاقة



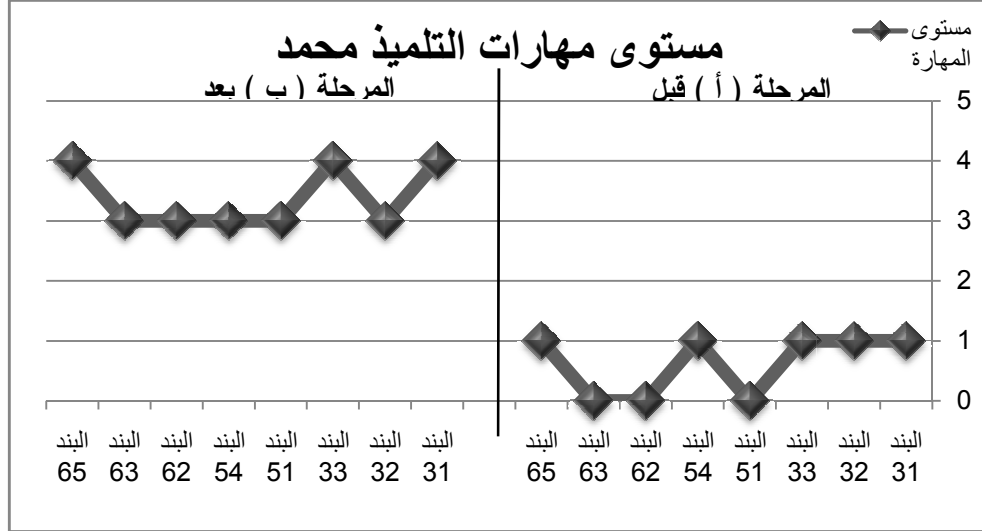
المنامة - مملكة البحرين  
2-4 أبريل 2013 م  
23 جمادى الأولى 1434



الندخل المبكر  
استثمار للمستقبل



## الأوراق العلمية المقدمة في الملتقى



ويمكننا أن نستخلص مما سبق نجاح العلاقة الوظيفية بين المتغير المستقل والتابع وبالتالي نجاح عملية التدخل المبكر باستخدام الدراما , لذا يمكننا القول بأن إستراتيجية الدراما ناجحة جدا لإكساب ذوي الإعاقة الفكرية في مثل هذا العمر من خلال إكسابهم أهم المهارات الاجتماعية اللازمة والتي تساعدهم بشكل اكبر على الاستقلالية والاندماج أكثر مع المجتمع .

خامسا : التوصيات :

- إجراء المزيد من البحوث والدراسات المتعلقة باستخدام إستراتيجية الدراما واستخداماتها التعليمية في إكساب التلاميذ المعاقين فكريا مهارات أخرى كالمهارات الأكاديمية , بهدف التأكد من مدى فعاليتها للإعاقة الفكرية وغيرها من الإعاقات في مختلف الأعمار السنية , باعتبارها إستراتيجية لم تأخذ نصيبها الكافي من البحث في العالم العربي .
- ضرورة المساهمة بشكل مبكر في كل ما يمكن أن يساعد الأطفال ذوي الإعاقة الفكرية على الاستقلالية والاعتماد على الذات من خلال رفع المستوى الاجتماعي لديهم خاصة في مدراس رياض الأطفال أو فصول التهيئة في البرامج والمعاهد .
- تدريب المعلمين في مجال الإعاقة الفكرية على إستراتيجية الدراما من خلال الدورات التدريبية وورش العمل , نظرا لفعاليتها في التعليم العام والخاص .
- تخفيف المهام المناط بها معلمو التربية الفكرية لزيادة مستوى فاعليتهم في تعليم المعاقين فكريا .
- ضرورة التركيز على إجراء البحوث التجريبية بشكل عام , وعلى التصاميم الفردية ذات المجموعة الواحدة بشكل خاص .
- أهمية إعداد برامج تدريبية تستهدف تنمية المهارات الاجتماعية للأطفال المعاقين فكريا , نظرا لأهميتها في تحقيق قدر كبير من التفاعل الاجتماعي مع الأطفال العاديين في المدارس التي تتبنى برامج للدمج .

# الملتقى الثالث عشر للجمعية الخليجية للإعاقة



المنامة - مملكة البحرين  
2-4 أبريل 2013 م  
23 جمادى الأولى 1434



الندخل المبكر  
استثمار للمستقبل



## الأوراق العلمية المقدمة في الملتقى

### المراجع العربية

- أبو العلا ، أماني ( 2008 ) ، معوقات الدمج التي تواجهه معلمات رياض الأطفال عند تدريس الأطفال غير العاديين ( تحلف عقلي بسيط ) من وجهة نظر المشرفات والمديرات والمعلمات ، كلية التربية ، جامعة أم القرى .
- أبو غزله ، محمد ؛ والعيسى ، ادوينا ؛ وأبو الزين ، ناجح ؛ وأبو حشيش ، عبدالعزيز ( 1999 ) . دليل المعلم في الدراما في التربية والتعليم للصفوف الأربعة الأولى . المديرية العامة للمناهج ، وزارة التربية والتعليم ، عمان ، الأردن .
- أحمد ، السيد ؛ وبدر ، فائقة ( 2005 ) . اضطراب ضعف الانتباه والنشاط الزائد لدى الأطفال أسبابه وتشخيصه وعلاجه ، الرياض ، إصدارات الأكاديمية العربية للتربية الخاصة .
- أحمد ندى ، علي ( 2005 ) . اتجاهات المعلمين في مدارس الغوث الدولية في منطقة نابلس التعليمية نحو استخدام الدراما في التعليم ، رسالة ماجستير غير منشورة ، جامعة النجاح الوطنية ، نابلس ، فلسطين .
- بخش ، أميرة ( 1997 ) . فاعلية برنامج لتنمية المهارات الاجتماعية في خفض مستوى النشاط الزائد لدى الأطفال المعاقين فكريا ، رسالة ماجستير غير منشورة ، جامعة القاهرة .
- التميمي ، احمد عبدالعزيز ، ( 2008 ) ، أساليب الضبط العقابية للسلوك العدواني لدى الأطفال ذوي الإعاقة الفكرية ، مركز البحوث التربوية ، كلية التربية ، جامعة الملك سعود .
- الحازمي ، عدنان ناصر ( 2010 ) . التدريس لذوي الإعاقة الفكرية ، الطبعة الأولى ، عمان ، الأردن ، دار المسيرة .
- الخطيب ، جمال ، والحديدي ، منى ( 2005 ) . استراتيجيات تعليم الطلبة ذوي الاحتياجات الخاصة ، حولي ، مكتبة الفلاح للنشر والتوزيع .
- الخطيب ، جمال محمد سعيد ، ( 2010 ) . مقدمة في الإعاقة العقلية ، عمان ، الأردن ، دار وال .
- رضوان ، فوقية حسن ( 2008 ) . التشخيص التكاملية والفارقي للإعاقة العقلية ، الطبعة الأولى ، القاهرة ، مصر ، دار الكتاب .
- الروسان ، فاروق ( 2005 ) . مقدمة في الإعاقة العقلية . عمان ، الأردن ، دار الفكر للنشر والتوزيع .
- السدحان ، غازي ( 2005 ) . طرق وأساليب تدريس مقرر التجويد في المرحلة الابتدائية ، رسالة ماجستير غير منشورة ، جامعة الملك سعود ، الرياض .
- السرطاوي ، زيدان ؛ وسياسم ، كمال ( 1992 ) . المعاقون أكاديميا وسلوكيا خصائصهم وأساليب تربيتهم . الرياض ، مكتبة الصفحات الذهبية .
- سليمان ، عبد الرحمن سيد ( 1999 ) . السيكودراما مفهومها - عناصرها - استخداماتها ، بحوث ودراسات في العلاج النفسي ، القاهرة ، مكتبة زهراء الشرق .

# الملتقى الثالث عشر للجمعية الخليجية للإعاقة



المنامة - مملكة البحرين  
2-4 أبريل 2013 م  
23 جمادى الأولى 1434



النمذخل المبكر  
استثمار للمستقبل



## الأوراق العلمية المقدمة في الملتقى

- سناري بدر الدين محمد , سوزان ( 2000 ) . بعض أساليب الإرشاد الجماعي للعب والسيكو دراما ( التمثيل النفسي المسرحي ) وفعاليتها في تنمية سمة الانبساطية لدى عينة من المعاقات عقلياً بمدينة جدة , رسالة ماجستير غير منشورة , جامعة أم القرى , المملكة العربية السعودية .
- صادق , فاروق , ( 1982 ) . سيكولوجية الإعاقة الفكرية , مطبوعات جامعة , الرياض .
- عبد الفتاح خير الله , سحر ( 2005 ) . مدى فاعلية التعليم الحاني في تنمية بعض المهارات الاجتماعية لدى الأطفال المعاقين عقلياً من فئة قابلي التعليم , رسالة ماجستير غير منشورة , كلية التربية بنها , مصر .
- عبد الفتاح رجب , مطر ( 2002 ) . فاعلية السيكو دراما في تنمية بعض المهارات الاجتماعية لدى الصم , رسالة دكتوراه غير منشورة , جامعة القاهرة , كلية التربية بني سويف .
- عبد الله , عادل ( 2001 ) . فاعلية برنامج تدريبي لتنمية بعض المهارات الاجتماعية على مستوى التفاعلات الاجتماعية للأطفال التوحديين , مجلة بحوث كلية التربية , سلسلة الاصدارات الخاصة , جامعة المنوفية , مصر .
- العتيبي , بندر ( 2004 ) . المعايير السعودية لمقياس فاينلاند للسلوك التكيفي , المجلة العربية للتربية الخاصة . 7ع , 131 - 165 .
- عفانه , عزو ؛ واللوح , احمد ( 2008 ) . التدريس الممسرح - رؤية حديثة في التعلم الصفي , عمان , الأردن , دار المسيرة .
- العمري , عطية ( 2003 ) . استخدام الدراما والمسرح لتحسين القراءة والكتابة . مجلة العلم . [www.almalim.com](http://www.almalim.com) .
- العناني , حنان ( 2002 ) . الفن والدراما والموسيقى في تعليم الطفل . الطبعة الأولى , عمان , الأردن , دار الفكر .
- فهمي , إحسان عبد الرحيم ( 2001 ) . فاعلية استخدام لعب الدور على تحصيل تلاميذ الصف الثالث الإعدادي للقواعد النحوية واتجاهاتهم نحوها , رسالة ماجستير غير منشورة , جامعة الملك عبدالعزيز , المملكة العربية السعودية .
- القحطاني , معجبة ( 2009 ) : الاستراتيجيات التدريسية المستخدمة من قبل معلمي معاهد وبرامج التربية الفكرية بمدينة الرياض , رسالة ماجستير غير منشورة , جامعة الملك سعود , المملكة العربية السعودية .
- القمش , مصطفى ؛ والمعايطة , خليل ( 2007 ) . سيكولوجية ذوي الاحتياجات الخاصة . عمان , دار المسيرة .
- كاشف , إيمان فؤاد محمد ( 2001 ) . الإعاقة العقلية بين الإهمال والتوجيه , الطبعة الأولى , مصر , دار قباء للنشر والتوزيع .
- المالكي , حسين علي ( 2008 ) : مهارات السلوك التكيفي عند تلاميذ معاهد وبرامج التربية الفكرية بمدينة الرياض . رسالة ماجستير غير منشورة , جامعة الملك سعود , الرياض .

# الملتقى الثالث عشر للجمعية الخليجية للإعاقة



المنامة - مملكة البحرين  
2-4 أبريل 2013 م  
23 جمادى الأولى 1434



الندخل المبكر  
استثمار للمستقبل



## الأوراق العلمية المقدمة في الملتقى

- محمد , سعيد ( 2004 ) . دراسة بعنوان فاعلية استخدام السيكو دراما في تعديل بعض جوانب السلوك غير التكيفي لدى ضعف السمع , رسالة ماجستير غير منشورة , كلية التربية بالزقازيق , مصر .
- محمد , عادل عبد الله ( 2004 ) . الإعاقات العقلية . الطبعة الأولى , القاهرة , مصر , دار الرشاد.
- محمد , عبدالصبور منصور ( 2007 ) . فعالية أسلوب التعلم التعاوني على التحصيل الدراسي وبعض المهارات الاجتماعية لدى الأطفال المتخلفين عقلياً , الرياض , الأكاديمية العربية للتربية الخاصة .
- الوابلي , عبدالله محمد ( 2003 ) . طبيعة المشكلات الكلامية لدى التلاميذ التخلف العقلي وعلاقتها ببعض المتغيرات الشخصية , مجلة الإرشاد النفسي , العدد 16 ص ( 53 - 91 ) .
- الوابلي , وآخرون ( 2005 ) . دليل الخطط والمناهج الدراسية لمعاهد وبرامج التربية الفكرية : المجموعة الاستشارية للتخلف العقلي , مطابع الامانة العامة للتربية الخاصة , الرياض .
- وادي , أحمد ( 2009 ) . الإعاقة العقلية أسباب - تشخيص - تأهيل , الطبعة الأولى , عمان , الأردن , دار أسامة .

## المراجع الأجنبية

- Elliott, C. (2002) : **Social Skills Training for Adolescents With Intellectuai Disabilities** : A Cautionary Note , Journal Of Applied Research in Intellectual Disabilities Vol 15 N 1 (91 - 96 ) .
- Ladd , G , Mize , J . ( 1983 ) : **A cognitive Social Learning Model of Social Skills Training** . Psychological Review , Vol . ( 48 ) ,No ( 2 ) , 220-227 .
- Merrell,W, (1998) : **Assessing Social Skill and Peer Ralations** : Psychological Assessment Of children New York : John W Iley & Sons Inc.
- Sun, Ping-Yun ( 2003 ) : **Using Drama and Theatre To Promote Literacy Development : Some Basic Classroom Application** ERIC Identifier :ED47761 -